

Спецификация
экзаменационных материалов для проведения государственного
выпускного экзамена по МАТЕМАТИКЕ (письменная форма)
для обучающихся по образовательным программам
ОСНОВНОГО общего образования

1. Назначение экзаменационной работы

Государственный выпускной экзамен для обучающихся по образовательным программам среднего общего образования (далее — ГВЭ-9) проводится в соответствии с Порядком проведения государственной итоговой аттестации по образовательным программам среднего общего образования, утверждённым приказом Минобрнауки России от 25.12.2013 № 1394 (зарегистрирован Минюстом России 03.02.2014, регистрационный № 31206) (с последующими изменениями).

Экзаменационные материалы позволяют установить уровень освоения выпускниками федерального компонента государственного образовательного стандарта основного общего образования по математике.

Письменный экзамен ГВЭ-9 по математике проводится в нескольких форматах в целях учёта возможностей разных категорий его участников: участников без ОВЗ и участников с ОВЗ.

При разработке экзаменационной модели соблюдалась преемственность с традиционными и новыми формами экзамена по математике для обучающихся, освоивших образовательные программы основного общего образования.

Экзаменационные материалы по математике для ГВЭ-9 в письменной форме разрабатываются для обучающихся без ОВЗ и разных категорий обучающихся с ОВЗ.

1. Экзаменационные материалы содержат маркировку «А» – участники ГВЭ-9 без ОВЗ и с ОВЗ (за исключением участников с задержкой психического развития).

2. Экзаменационные материалы содержат маркировку «С» – слепые обучающиеся и поздноослепшие обучающиеся, владеющие шрифтом Брайля. Экзаменационные материалы аналогичны материалам с маркировкой «А», но в текстах заданий сведены к минимуму визуальные образы.

3. Экзаменационные материалы содержат маркировку «К» – обучающиеся с задержкой психического развития.

2. Документы, определяющие содержание экзаменационной работы

Содержание экзаменационной работы определяется на основе федерального компонента государственного образовательного стандарта основного общего образования по математике (приказ Минобрнауки России от 05.03.2004 № 1089 «Об утверждении федерального компонента государственных образовательных стандартов начального общего, основного общего и среднего (полного) общего образования»).

Описание экзаменационной работы, маркированной буквой «А» («С»)**3. Структура и содержание экзаменационной работы**

Каждый вариант экзаменационной работы содержит 12 заданий, из которых 10 заданий с кратким ответом, в которых необходимо записать ответ в виде целого числа или конечной десятичной дроби, и 2 задания с развёрнутым ответом.

Задания 1–10 с кратким ответом группируются исходя из тематической принадлежности заданий: алгебра, геометрия, реальная математика.

Задания 11 и 12 с развёрнутым ответом проверяют освоение математики на повышенном уровне.

В экзаменационной работе ГВЭ-9 контролируются элементы содержания из следующих курсов математики:

1. Математика. 5–6-е классы;
2. Алгебра. 7–9-е классы;
3. Геометрия. 7–9-е классы;
4. Вероятность и статистика. 7–9-е классы.

В таблице 1 приведено распределение заданий по основным содержательным разделам.

Таблица 1. Распределение заданий по основным содержательным разделам (темам) курса математики

Содержательные блоки по темам курса	Количество заданий
Математика, алгебра	6
Геометрия	4
Реальная математика	2
Итого	12

В экзаменационной работе представлены задания базового и повышенного уровней сложности. К заданиям базового уровня относится 10 заданий с кратким ответом. Эти задания направлены на проверку освоения базовых умений и практических навыков применения математических знаний в повседневных ситуациях. К заданиям повышенного уровня относятся 2 задания. Эти задания направлены на проверку освоения математики на повышенном уровне. В таблице 2 представлено распределение заданий по уровню сложности.

Таблица 2. Распределение заданий по уровню сложности

Уровень сложности заданий	Количество заданий	Максимальный балл	Процент максимального балла за задания данного уровня сложности от максимального балла за всю работу, равного 14
Базовый	10	10	71
Повышенный	2	4	29
Итого	12	14	100

4. Система оценивания выполнения отдельных заданий и экзаменационной работы в целом

Каждое из заданий 1–10 с кратким ответом считается выполненным, если записанный ответ совпадает с верным ответом. Задания 11 и 12 оцениваются 2 баллами, если обоснованно получен верный ответ; 1 баллом, если верно построена математическая модель и получен неверный ответ из-за вычислительной ошибки или в доказательстве математического утверждения содержатся неточности, и 0 баллов в других случаях.

Задание с развёрнутым ответом оценивается экспертом с учётом правильности и полноты ответа. Максимальный первичный балл за задание с развёрнутым ответом — 2. К заданию приводится подробная инструкция для экспертов, в которой указывается, за что выставляется каждый балл — от нуля до максимального балла. В экзаменационном варианте перед каждым типом задания предлагается инструкция, в которой приведены общие требования к оформлению ответов.

Максимальный балл за всю работу — 14.

Рекомендуется следующая шкала перевода суммы первичных баллов в пятибалльную систему оценивания.

Шкала пересчёта первичного балла за выполнение экзаменационной работы в отметку по пятибалльной шкале

Отметка по пятибалльной шкале	2	3	4	5
Общий балл	0–3	4–6	7–9	10–14

5. Продолжительность экзаменационной работы

На выполнение экзаменационной работы по математике даётся 3 часа 55 минут (235 минут).

6. Дополнительные материалы и оборудование

Необходимые справочные материалы выдаются вместе с текстом экзаменационной работы. При выполнении заданий ГВЭ-9 разрешается пользоваться линейкой.

В Приложении приведён обобщённый план экзаменационной работы.

Обобщённый план варианта экзаменационной работы ГВЭ-9**по математике****(с маркировкой буквой «А», «С»)**

Уровни сложности задания: *Б* – базовый (примерный уровень выполнения – 60–90%); *П* – повышенный (20–60%).

№ задания	Основные проверяемые требования к математической подготовке	Коды разделов элементов содержания	Коды разделов элементов требований	Уровень сложности	Максимальный балл за выполнение задания
1	Уметь выполнять вычисления и преобразования	1	1	Б	1
2	Уметь решать уравнения, неравенства и их системы	3	3	Б	1
3	Уметь выполнять преобразования алгебраических выражений	2	2	Б	1
4	Уметь строить и читать графики функций	5	4	Б	1
5	Уметь решать уравнения, неравенства и их системы	3, 6	3	Б	1
6	Уметь выполнять действия с геометрическими фигурами, координатами и векторами	7	5	Б	1
7	Уметь выполнять действия с геометрическими фигурами, координатами и векторами	7	5	Б	1
8	Проводить доказательные рассуждения при решении задач, оценивать логическую правильность рассуждений, распознавать ошибочные заключения	7	7.8	Б	1
9	Решать несложные практические расчётные задачи; решать задачи, связанные с отношением, пропорциональностью величин, дробями, процентами; пользоваться оценкой и прикидкой при практических расчётах; интерпретировать результаты решения задач с учётом ограничений, связанных с реальными свойствами рассматриваемых объектов	1, 3	7	Б	1

10	Решать практические задачи, требующие систематического перебора вариантов; сравнивать шансы наступления случайных событий, оценивать вероятности случайного события, сопоставлять и исследовать модели реальной ситуацией с использованием аппарата вероятности и статистики	8	7	Б	1
11	Уметь выполнять преобразования алгебраических выражений; решать уравнения, неравенства и их системы; строить и читать графики функций; строить и исследовать простейшие математические модели	2, 3, 4, 5, 6	3, 7	П	2
12	Проводить доказательные рассуждения при решении задач, оценивать логическую правильность рассуждений, распознавать ошибочные заключения	7, 9	7	П	2

Описание экзаменационной работы, маркированной буквой «К»

3. Структура и содержание экзаменационной работы

Каждый вариант экзаменационной работы, маркированный буквой «К», содержит 10 заданий с кратким ответом, в которых необходимо записать ответ в виде целого числа или конечной десятичной дроби.

Задания группируются исходя из тематической принадлежности заданий: алгебра, геометрия, реальная математика.

В экзаменационной работе ГВЭ-9 контролируются элементы содержания из следующих курсов математики:

5. *Математика*. 5–6-е классы;

6. *Алгебра*. 7–9-е классы;

7. *Геометрия*. 7–9-е классы;

8. *Вероятность и статистика*. 7–9-е классы.

В таблице 1 приведено распределение заданий по основным содержательным разделам.

Таблица 1. Распределение заданий по основным содержательным разделам (темам) курса математики

Содержательные блоки по темам курса	Количество заданий
Математика, алгебра	5
Геометрия	3
Реальная математика	2
Итого	10

В экзаменационной работе представлены задания базового уровня сложности. Эти задания направлены на проверку освоения базовых умений и практических навыков применения математических знаний в повседневных ситуациях.

4. Система оценивания выполнения отдельных заданий и экзаменационной работы в целом

Каждое из заданий 1–10 с кратким ответом считается выполненным, если записанный ответ совпадает с верным ответом.

Максимальный балл за всю работу – 10.

Рекомендуется следующая шкала перевода суммы первичных баллов в пятибалльную систему оценивания.

Шкала пересчёта первичного балла за выполнение экзаменационной работы в отметку по пятибалльной шкале

Отметка по пятибалльной шкале	2	3	4	5
Общий балл	0–2	3–5	6–8	9–10

5. Продолжительность экзаменационной работы

На выполнение экзаменационной работы по математике даётся 3 часа 55 минут (235 минут).

6. Дополнительные материалы и оборудование

Необходимые справочные материалы выдаются вместе с текстом экзаменационной работы. При выполнении заданий ГВЭ-9 разрешается пользоваться линейкой.

В Приложении приведён обобщённый план экзаменационной работы.

**Обобщённый план варианта экзаменационной работы ГВЭ-9
по математике
(с маркировкой буквой «К»)**

Уровни сложности задания:

Б – базовый (примерный уровень выполнения – 60–90%);

№ задания	Основные проверяемые требования к математической подготовке	Коды разделов элементов содержания	Коды разделов элементов требований	Уровень сложности задания	балл за выполнение
1	Уметь выполнять вычисления и преобразования	1	1	Б	1
2	Уметь решать уравнения, неравенства и их системы	3	3	Б	1
3	Уметь выполнять преобразования алгебраических выражений	2	2	Б	1
4	Уметь строить и читать графики функций	5	4	Б	1
5	Уметь решать уравнения, неравенства и их системы	3, 6	3	Б	1
6	Уметь выполнять действия с геометрическими фигурами, координатами и векторами	7	5	Б	1
7	Уметь выполнять действия с геометрическими фигурами, координатами и векторами	7	5	Б	1
8	Проводить доказательные рассуждения при решении задач, оценивать логическую правильность рассуждений, распознавать ошибочные заключения	7	7.8	Б	1

9	Решать несложные практические расчётные задачи; решать задачи, связанные с отношением, пропорциональностью величин, дробями, процентами; пользоваться оценкой и прикидкой при практических расчётах; интерпретировать результаты решения задач с учётом ограничений, связанных с реальными свойствами рассматриваемых объектов	1, 3	7	Б	1
10	Решать практические задачи, требующие систематического перебора вариантов; сравнивать шансы наступления случайных событий, оценивать вероятности случайного события, сопоставлять и исследовать модели реальной ситуацией с использованием аппарата вероятности и статистики	8	7	Б	1

**Образец экзаменационного материала
для ГВЭ-9 (письменная форма) по МАТЕМАТИКЕ
(маркировка «А»)**

Инструкция по выполнению работы

Экзаменационная работа состоит из 12 заданий, из которых 10 заданий базового уровня сложности с кратким ответом и 2 задания повышенного уровня сложности с развёрнутым ответом.

На выполнение экзаменационной работы по математике отводится 3 часа 55 минут (235 минут).

Ответы к заданиям 1–10 запишите в поля ответов в работе, а затем перенесите в бланк ответов. Для этого в бланке ответов запишите номера всех заданий в столбец следующим образом:

- 1)
- 2)
- 3)
- ...
- 9)
- 10)

Ответы к заданиям 1–10 запишите в бланк ответов справа от номеров соответствующих заданий. В случае записи неверного ответа зачеркните его и запишите рядом новый.

При выполнении заданий 11 и 12 требуется записать полное решение и ответ в бланке ответов.

Бланк ответов заполняется яркими чёрными чернилами. Допускается использование гелевой, или капиллярной, или перьевой ручек.

При выполнении заданий можно пользоваться черновиком. Записи в черновике не учитываются при оценивании работы.

Баллы, полученные Вами за выполненные задания, суммируются. Постарайтесь выполнить как можно больше заданий и набрать наибольшее количество баллов.

Желаем успеха!

Часть 1

Ответом к заданиям 1–10 является целое число, конечная десятичная дробь или последовательность цифр. Запишите ответ в поле ответа в тексте работы, затем перенесите в БЛАНК ОТВЕТОВ справа от номера соответствующего задания. Единицы измерений писать не нужно.

1

Найдите значение выражения $\frac{1}{4} + 0,07$.

Ответ: _____.

2

Решите уравнение $7x - 9 = 40$.

Ответ: _____.

3

Найдите значение выражения $9b + \frac{5a - 9b^2}{b}$ при $a = 9$, $b = 36$.

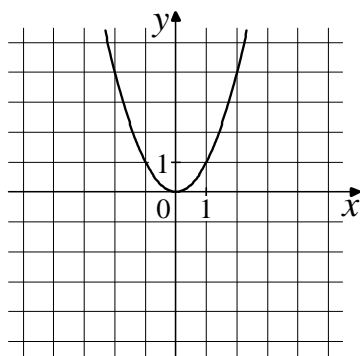
Ответ: _____.

4

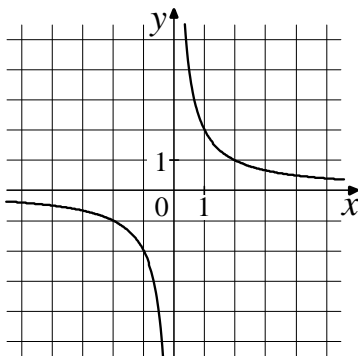
Установите соответствие между графиками функций и формулами, которые их задают.

ГРАФИКИ

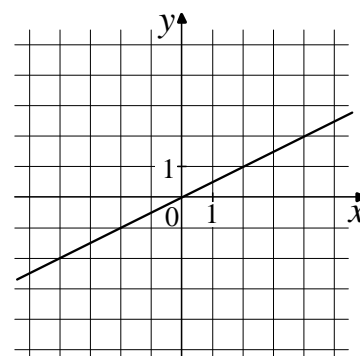
А)



Б)



В)



ФОРМУЛЫ

1) $y = x^2$

2) $y = \frac{x}{2}$

3) $y = \frac{2}{x}$

В таблице под каждой буквой укажите соответствующий номер.

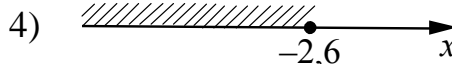
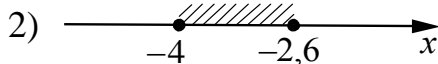
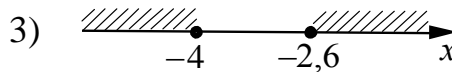
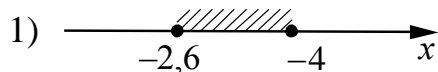
Ответ:

А	Б	В

5

Укажите решение системы неравенств

$$\begin{cases} x + 2,6 \leq 0, \\ x + 5 \geq 1. \end{cases}$$



Ответ:

6

В равнобедренном треугольнике ABC с основанием AC внешний угол при вершине C равен 123° . Найдите величину угла BAC . Ответ дайте в градусах.

Ответ: _____.

7

Найдите длину хорды окружности радиусом 13 см, если расстояние от центра окружности до хорды равно 5 см. Ответ дайте в см.

Ответ: _____.

8

Какие из следующих утверждений верны?

- 1) Через точку, не лежащую на данной прямой, можно провести прямую, параллельную этой прямой.
- 2) Треугольник со сторонами 1, 2, 4 существует.
- 3) Если в ромбе один из углов равен 90° , то такой ромб — квадрат.

В ответ запишите номера верных утверждений без пробелов, запятых и других дополнительных символов.

Ответ: _____.

9

Стоимость проезда в пригородном электропоезде составляет 198 рублей. Школьникам предоставляется скидка 50%. Сколько рублей стоит проезд группы из 4 взрослых и 12 школьников?

Ответ: _____.

10

На тарелке лежат пирожки, одинаковые на вид: 4 с мясом, 8 с капустой и 3 с яблоками. Петя наугад выбирает один пирожок. Найдите вероятность того, что пирожок окажется с яблоками.

Ответ: _____.

Не забудьте перенести все ответы в БЛАНК ОТВЕТОВ в соответствии с инструкцией по выполнению работы.

Часть 2

Для записи решений и ответов на задания 11 и 12 используйте БЛАНК ОТВЕТОВ. Запишите сначала номер выполняемого задания (11 или 12), а затем полное обоснованное решение и ответ. Ответы записывайте чётко и разборчиво.

11

Рыболов в 5 часов утра на моторной лодке отправился от пристани против течения реки, через некоторое время бросил якорь, 2 часа ловил рыбу и вернулся обратно в 10 часов утра того же дня. На какое расстояние от пристани он отплыл, если скорость течения реки равна 2 км/ч, а собственная скорость лодки равна 6 км/ч?

12

В параллелограмме $ABCD$ точка E — середина стороны AB . Известно, что $EC = ED$. Докажите, что данный параллелограмм — прямоугольник.

Система оценивания экзаменационной работы по математике

Каждое из заданий 1–10 считается выполненными верно, если экзаменуемый дал верный ответ в виде целого числа или конечной десятичной дроби. Каждое верно выполненное задание оценивается 1 баллом.

Ответы к заданиям 1–10

№ задания	Ответ
1	0,32
2	7
3	1,25
4	132
5	2
6	57
7	24
8	13; 31
9	1980
10	0,2

Решения и критерии оценивания заданий 11 и 12

Количество баллов, выставляемых за выполнение заданий 11 и 12, зависит от полноты решения и правильности ответа.

Общие требования к выполнению заданий с развёрнутым ответом: решение должно быть математически грамотным, полным, в частности все возможные случаи должны быть рассмотрены. Методы решения, формы его записи и формы записи ответа могут быть разными. За решение, в котором обоснованно получен правильный ответ, выставляется максимальное количество баллов. Правильный ответ при отсутствии текста решения оценивается в 0 баллов.

Эксперты проверяют только математическое содержание представленного решения, а особенности записи не учитывают.

В критериях оценивания конкретных заданий содержатся общие требования к выставлению баллов.

При выполнении задания можно использовать без доказательства и ссылок любые математические факты, содержащиеся в учебниках и учебных пособиях, входящих в федеральный перечень учебников, рекомендуемых к использованию при реализации имеющих государственную аккредитацию образовательных программ основного общего образования.

11

Рыболов в 5 часов утра на моторной лодке отправился от пристани против течения реки, через некоторое время бросил якорь, 2 часа ловил рыбу и вернулся обратно в 10 часов утра того же дня. На какое расстояние от пристани он отплыл, если скорость течения реки равна 2 км/ч, а собственная скорость лодки равна 6 км/ч?

Решение.

Пусть искомое расстояние равно x км. Скорость лодки при движении против течения равна 4 км/ч, при движении по течению равна 8 км/ч. Время, за которое лодка доплывёт от места отправления до места назначения и обратно, равно $\left(\frac{x}{4} + \frac{x}{8}\right)$ часа. Из условия задачи следует, что это время

равно 3 часам. Составим уравнение: $\frac{x}{4} + \frac{x}{8} = 3$.

Решив уравнение, получим $x = 8$.

Ответ: 8 км.

Баллы	Содержание критерия
2	Ход решения задачи верный, получен верный ответ
1	Ход решения верный, все его шаги присутствуют, но допущена описка или ошибка вычислительного характера
0	Решение не соответствует ни одному из критериев, перечисленных выше
2	<i>Максимальный балл</i>

12

В параллелограмме $ABCD$ точка E — середина стороны AB . Известно, что $EC=ED$. Докажите, что данный параллелограмм — прямоугольник.

Доказательство.

Треугольники BEC и AED равны по трём сторонам. Значит, углы CBE и DAE равны. Так как их сумма равна 180° , то углы равны 90° . Такой параллелограмм — прямоугольник.

Баллы	Содержание критерия
2	Доказательство верное, все шаги обоснованы
1	Доказательство в целом верное, но содержит неточности
0	Решение не соответствует ни одному из критериев, перечисленных выше
2	<i>Максимальный балл</i>

Образец экзаменационного варианта для проведения ГВЭ-9 (письменная форма) по математике (с маркировкой буквой «К»)**Инструкция по выполнению работы**

Экзаменационная работа состоит из 10 заданий базового уровня сложности с кратким ответом.

На выполнение экзаменационной работы по математике отводится 3 часа 55 минут (235 минут).

Ответы к заданиям 1–10 запишите в поля ответов в работе, а затем перенесите в бланк ответов. Для этого в бланке ответов запишите номера всех заданий в столбец следующим образом:

- 1)
- 2)
- 3)
- ...
- 9)
- 10)

Ответы к заданиям 1–10 запишите в бланк ответов справа от номеров соответствующих заданий. В случае записи неверного ответа зачеркните его и запишите рядом новый.

Бланк ответов заполняется яркими чёрными чернилами. Допускается использование гелевой, или капиллярной, или перьевой ручек.

При выполнении заданий можно пользоваться черновиком. Записи в черновике не учитываются при оценивании работы.

Баллы, полученные Вами за выполненные задания, суммируются. Постарайтесь выполнить как можно больше заданий и набрать наибольшее количество баллов.

Желаем успеха!

Ответом к заданиям 1–10 является целое число, конечная десятичная дробь или последовательность цифр. Запишите ответ в поле ответа в тексте работы, затем перенесите в БЛАНК ОТВЕТОВ справа от номера соответствующего задания. Единицы измерений писать не нужно.

1

Найдите значение выражения $\frac{1}{4} + 0,07$.

Ответ: _____.

2

Решите уравнение $7x - 9 = 40$.

Ответ: _____.

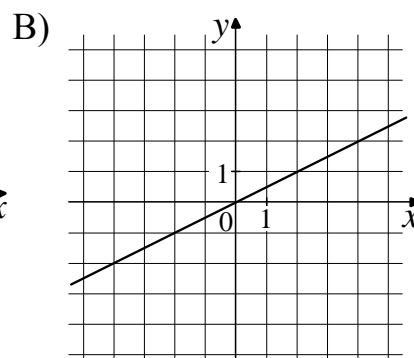
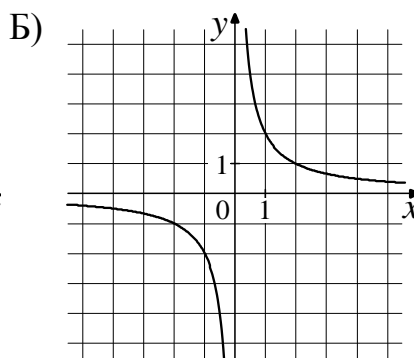
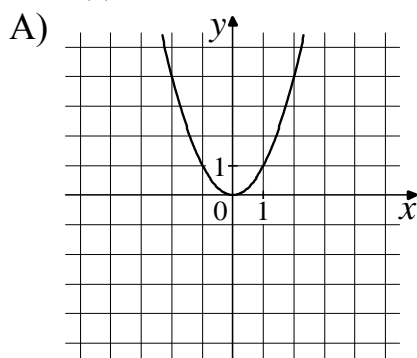
3

Найдите значение выражения $9b + \frac{5a - 9b^2}{b}$ при $a = 9, b = 36$.

Ответ: _____.

4

Установите соответствие между графиками функций и формулами, которые их задают.



1) $y = x^2$

2) $y = \frac{x}{2}$

3) $y = \frac{2}{x}$

В таблице под каждой буквой, соответствующей графику, впишите номер формулы, которая его задаёт.

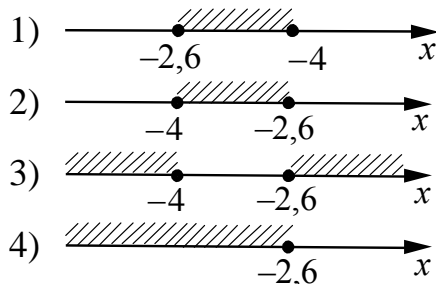
Ответ:

А	Б	В

5 Решите систему неравенств

$$\begin{cases} x + 2,6 \leq 0, \\ x + 5 \geq 1. \end{cases}$$

На каком рисунке изображено множество её решений?



Ответ:

6 В равнобедренном треугольнике ABC с основанием AC внешний угол при вершине C равен 123° . Найдите величину угла BAC . Ответ дайте в градусах.

Ответ: _____.

7 Найдите длину хорды окружности радиусом 13 см, если расстояние от центра окружности до хорды равно 5 см. Ответ дайте в см.

Ответ: _____.

8 Укажите номера **верных** утверждений.

- 1) Через точку, не лежащую на данной прямой, можно провести прямую, параллельную этой прямой.
- 2) Треугольник со сторонами 1, 2, 4 существует.
- 3) Если в ромбе один из углов равен 90° , то такой ромб — квадрат.

Ответ: _____.

9 Стоимость проезда в пригородном электропоезде составляет 198 рублей. Школьникам предоставляется скидка 50%. Сколько рублей стоит проезд группы из 4 взрослых и 12 школьников?

Ответ: _____.

10 На тарелке лежат пирожки, одинаковые на вид: 4 с мясом, 8 с капустой и 3 с яблоками. Петя наугад выбирает один пирожок. Найдите вероятность того, что пирожок окажется с яблоками.

Ответ: _____.

Система оценивания экзаменационной работы по математике

Каждое из заданий 1–10 считается выполненными верно, если экзаменуемый дал верный ответ в виде целого числа или конечной десятичной дроби. Каждое верно выполненное задание оценивается 1 баллом.

Ответы к заданиям 1–10

№ задания	Ответ
1	0,32
2	7
3	1,25
4	132
5	2
6	57
7	24
8	13; 31
9	1980
10	0,2

**Образец экзаменационного материала
для ГВЭ-9 (письменная форма) по МАТЕМАТИКЕ
(маркировка «С»)**

Инструкция по выполнению работы

Экзаменационная работа состоит из 12 заданий, из которых 10 заданий базового уровня сложности с кратким ответом и 2 задания повышенного уровня сложности с развёрнутым ответом.

На выполнение экзаменационной работы по математике отводится 3 часа 55 минут (235 минут).

Ответы к заданиям 1–10 запишите в бланке ответов. Для этого в бланке ответов запишите номера всех заданий в столбец следующим образом:

- 1)
- 2)
- 3)
- ...
- 9)
- 10)

Ответы к заданиям 1–10 запишите в бланк ответов справа от номеров соответствующих заданий. В случае записи неверного ответа зачеркните его и запишите рядом новый.

При выполнении заданий 11 и 12 требуется записать полное решение и ответ в бланке ответов.

Баллы, полученные Вами за выполненные задания, суммируются. Постарайтесь выполнить как можно больше заданий и набрать наибольшее количество баллов.

Желаем успеха!

Часть 1

Ответом к заданиям 1–10 является целое число, конечная десятичная дробь или последовательность цифр.

1

Найдите значение выражения $\frac{1}{4} + 0,07$.

Ответ: _____.

2

Решите уравнение $7x - 9 = 40$.

Ответ: _____.

3

Найдите значение выражения $\frac{8}{x} - \frac{4}{5x}$ при $x = 1,6$.

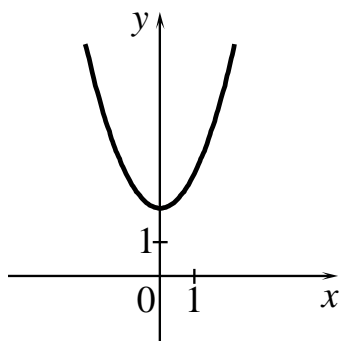
Ответ: _____.

4

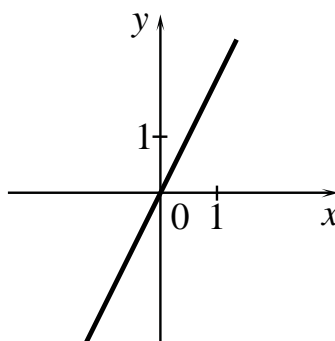
Установите соответствие между графиками функций и формулами, которые их задают.

ГРАФИКИ

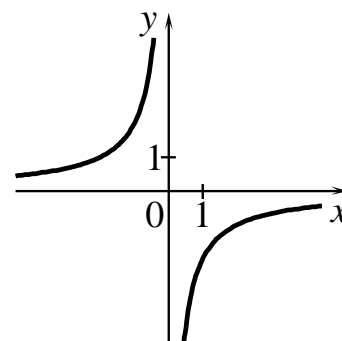
А)



Б)



В)



ФОРМУЛЫ

1) $y = x^2 + 2$

2) $y = -\frac{2}{x}$

3) $y = 2x$

В таблице под каждой буквой укажите соответствующий номер.

Ответ:

А	Б	В

5

Укажите решение неравенства

$$x^2 - 36 > 0.$$

- | | |
|--------------------------------------|----------------|
| 1) $(-\infty; +\infty)$ | 3) $(-6; 6)$ |
| 2) $(-\infty; -6) \cup (6; +\infty)$ | 4) нет решений |

Ответ:

6

Один из острых углов прямоугольного треугольника равен 18° . Найдите его другой острый угол. Ответ дайте в градусах.

Ответ: _____.

7

На окружности с центром в точке O отмечены точки A и B так, что $\angle AOB = 40^\circ$. Длина меньшей дуги AB равна 50. Найдите длину большей дуги AB .

Ответ: _____.

8

Какие из следующих утверждений верны?

- 1) Через точку, не лежащую на данной прямой, можно провести прямую, параллельную этой прямой.
- 2) Треугольник со сторонами 1, 2, 4 существует.
- 3) Если в ромбе один из углов равен 90° , то такой ромб — квадрат.

В ответ запишите номера верных утверждений без пробелов, запятых и других дополнительных символов.

Ответ: _____.

9

Стоимость проезда в пригородном электропоезде составляет 198 рублей. Школьникам предоставляется скидка 50%. Сколько рублей стоит проезд группы из 4 взрослых и 12 школьников?

Ответ: _____.

10

На тарелке лежат пирожки, одинаковые на вид: 4 с мясом, 8 с капустой и 3 с яблоками. Петя наугад выбирает один пирожок. Найдите вероятность того, что пирожок окажется с яблоками.

Ответ: _____.

Не забудьте перенести все ответы в БЛАНК ОТВЕТОВ в соответствии с инструкцией по выполнению работы.

Часть 2

Для записи решений и ответов на задания 11 и 12 используйте БЛАНК ОТВЕТОВ. Запишите сначала номер выполняемого задания (11 или 12), а затем полное обоснованное решение и ответ.

11

Рыболов в 5 часов утра на моторной лодке отправился от пристани против течения реки, через некоторое время бросил якорь, 2 часа ловил рыбу и вернулся обратно в 10 часов утра того же дня. На какое расстояние от пристани он отплыл, если скорость течения реки равна 2 км/ч, а собственная скорость лодки равна 6 км/ч?

12

В параллелограмме $ABCD$ точка E — середина стороны AB . Известно, что $EC = ED$. Докажите, что данный параллелограмм — прямоугольник.

Система оценивания экзаменационной работы по математике

Каждое из заданий 1–10 считается выполненными верно, если экзаменуемый дал верный ответ в виде целого числа или конечной десятичной дроби. Каждое верно выполненное задание оценивается 1 баллом.

Ответы к заданиям 1–10

№ задания	Ответ
1	0,32
2	7
3	4,5
4	132
5	2
6	72
7	400
8	13; 31
9	1980
10	0,2

Решения и критерии оценивания заданий 11 и 12

Количество баллов, выставляемых за выполнение заданий 11 и 12, зависит от полноты решения и правильности ответа.

Общие требования к выполнению заданий с развёрнутым ответом: решение должно быть математически грамотным, полным, в частности все возможные случаи должны быть рассмотрены. Методы решения, формы его записи и формы записи ответа могут быть разными. За решение, в котором обоснованно получен правильный ответ, выставляется максимальное количество баллов. Правильный ответ при отсутствии текста решения оценивается в 0 баллов.

Эксперты проверяют только математическое содержание представленного решения, а особенности записи не учитывают.

В критериях оценивания конкретных заданий содержатся общие требования к выставлению баллов.

При выполнении задания можно использовать без доказательства и ссылок любые математические факты, содержащиеся в учебниках и учебных пособиях, входящих в федеральный перечень учебников, рекомендуемых к использованию при реализации имеющих государственную аккредитацию образовательных программ основного общего образования.

11

Рыболов в 5 часов утра на моторной лодке отправился от пристани против течения реки, через некоторое время бросил якорь, 2 часа ловил рыбу и вернулся обратно в 10 часов утра того же дня. На какое расстояние от пристани он отплыл, если скорость течения реки равна 2 км/ч, а собственная скорость лодки равна 6 км/ч?

Решение.

Пусть искомое расстояние равно x км. Скорость лодки при движении против течения равна 4 км/ч, при движении по течению равна 8 км/ч. Время, за которое лодка доплывёт от места отправления до места назначения и обратно, равно $\left(\frac{x}{4} + \frac{x}{8}\right)$ часа. Из условия задачи следует, что это время

равно 3 часам. Составим уравнение: $\frac{x}{4} + \frac{x}{8} = 3$.

Решив уравнение, получим $x = 8$.

Ответ: 8 км.

Баллы	Содержание критерия
2	Ход решения задачи верный, получен верный ответ
1	Ход решения верный, все его шаги присутствуют, но допущена описка или ошибка вычислительного характера
0	Решение не соответствует ни одному из критериев, перечисленных выше
2	<i>Максимальный балл</i>

12

В параллелограмме $ABCD$ точка E — середина стороны AB . Известно, что $EC=ED$. Докажите, что данный параллелограмм — прямоугольник.

Доказательство.

Треугольники BEC и AED равны по трём сторонам. Значит, углы CBE и DAE равны. Так как их сумма равна 180° , то углы равны 90° . Такой параллелограмм — прямоугольник.

Баллы	Содержание критерия
2	Доказательство верное, все шаги обоснованы
1	Доказательство в целом верное, но содержит неточности
0	Решение не соответствует ни одному из критериев, перечисленных выше
2	<i>Максимальный балл</i>